



ИНФОРМАЦИОННЫЙ БЮЛЛЕТЕНЬ №3

Чемпионат и Первенство Южного и Северо-Кавказского федеральных округов по спортивному ориентированию

Краевые соревнования по спортивному ориентированию



1. Место и сроки проведения соревнований.

Соревнования проводятся в г. Железноводске в период с 29 июня по 03 июля 2017 года.

Центр соревнований: ГБПОУ «Железноводский художественно-строительный техникум», г. Железноводск, пос. Иноземцево, ул. Пушкина, 1.

2. Организаторы соревнований.

- Министерство спорта России;
- Министерство по физической культуре и спорту Ставропольского края;
- Федерация спортивного ориентирования России;
- Федерация спортивного ориентирования Ставропольского края;
- Комитет по физической культуре, спорту и туризму г. Железноводска.

Главный судья – И. В. Климов

Главный секретарь – С. Г. Супрунов

Заместитель главного судьи по СТО: В. М. Косенко

Инспектор – А. В. Баринов

3. Требования к участникам соревнований

и условия их допуска.

К соревнованиям допускаются все желающие, выполнившие условия заявки.

Соревнования проводится по возрастным категориям:

Мужчины

Женщины

Мальчики до 11 лет

Девочки до 11 лет

Девочки до 13 лет

Мальчики до 13 лет

Девочки до 15 лет

Мальчики до 15 лет

Девушки до 17 лет

Юноши до 17 лет

Девушки до 19 лет

Юноши до 19 лет

МЖ 35; МЖ45; МЖ55; МЖ 21К;

OPEN.

При малом количестве участников группы могут быть объединены.

3. Программа соревнований.

29 июня		Заезд участников.	
	14:00 - 17:00	Работа комиссии по допуску	г. Железноводск, пос. Иноземцево, ул. Пушкина, 1 (ГБПОУ "ЖХСТ")
	19:00	Совещание с представителями команд	г. Железноводск, пос. Иноземцево, ул. Пушкина, 1 (ГБПОУ "ЖХСТ")
30 июня	10:00	Церемония открытия соревнований	пос. Капельница, р-н школы
	11:00	Старт первого дня соревнований Кросс - спринт 0830011811Я	пос. Капельница, р-н школы
	18:30	Церемония награждения победителей и призеров первого дня соревнований	г. Железноводск, пос. Иноземцево, «Комсомольская поляна»
	19:00	Совещание с представителями команд	г. Железноводск, пос. Иноземцево, ул. Пушкина, 1
	20:00	Кинопоказ	г. Железноводск, пос. Иноземцево, ул. Пушкина, 1
01 июля	11:00	Старт второго дня соревнований Кросс - лонг 0830031811Я	г. Железноводск, пос. Иноземцево, «Комсомольская поляна»
	14:00	Старт i-Квеста по Пятигорску	
	18:30	Церемония награждения победителей и призеров второго дня соревнований и i-Квеста	г. Железноводск, пос. Иноземцево, «Комсомольская поляна»
02 июля	10:00	Кросс-эстафета-3 человека 0830071811Я Кросс - классика 0830021811Я (для категорий МЖ10, 12, 21К, 35, 45, 55)	г. Железноводск, пос. Иноземцево, ул. Пушкина, 1 (ГБПОУ "ЖХСТ")
	15:00	Церемония награждения победителей и призеров второго и третьего дня соревнований, Закрытие соревнований	г. Железноводск, пос. Иноземцево, ул. Пушкина, 1 (ГБПОУ "ЖХСТ")
03 июля		Отъезд участников	

3. Предварительная спортивно-техническая информация

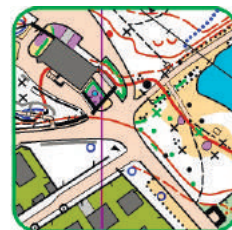
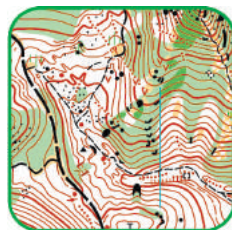
Местность:

1 день (Кросс-спринт) расположена на высоте 450-490 метров над уровнем моря. Представляет собой улицы частной застройки поселка Капельница (Иноземцево), прилегающий к улицам залесенный склон плохой проходимости и пустыри.

2 день (Кросс-лонг) расположена на высоте 570-1020 метров над уровнем моря, горная, сильно пересеченная, восточный склон горы Бештау. Рельеф – овражно-балочного типа с оползневыми микроформами на склонах. Встречаются отдельные камни, скальные обрывы, каменные россыпи. Залесённость 90 процентов. Лес в основном лиственный, проходимость от хорошей до плохой. Грунт мягкий, чернозем, суглинок, на крутых склонах – каменистый, гравийный. Развитая сеть троп и дорог различного класса, просеки различной степени проходимости и видимости. Гидрография представлена мелкими болотцами и ручьями.

3 день (Кросс-эстафета) расположена на высоте 550-660 метров над уровнем моря, средне пересеченная, восточный склон горы Бештау. Рельеф – овражно-балочного типа с микроформами на склонах. Встречаются отдельные камни, скальные обрывы, каменные россыпи. Залесённость 95 процентов. Лес в основном лиственный, проходимость от хорошей до плохой. Грунт мягкий, чернозем, суглинок. Развитая сеть троп и дорог различного класса, просеки различной степени проходимости и видимости. Гидрография представлена ручьями и сухими руслами.

Карты: масштабы 1:4 000 (в условных знаках ISSOM2007), 1:12 500, 1:10 000, сечение рельефа 2,5 метра и 5 метров. Карты составлены или откорректированы в 2015 – 2017 годах. Авторы – Замота Михаил (Краснодар), Баринов Алексей (Пятигорск), Михайлов Александр (Украина).
Фрагменты карт:



ПРЕДВАРИТЕЛЬНЫЕ ПАРАМЕТРЫ ДИСТАНЦИЙ
Первый день, 30.06.2017, Кросс-спринт, 0830011811Я

№ п/п	Группа	Длина дистан- ции (км)	Кол-во КП	Набор высоты, (м)	Расчетное время победителя (мин.)	Контрольное время (мин.)
1.	Ж10	0.8	6	10	7-10	60
2.	М10	0.9	7	10	7-10	60
3.	Ж12	1.0	8	10	7-10	60
4.	М12	1.2	11	15	7-10	60
5.	Ж14	1.5	11	15	10-12	60
6.	М14	1.7	13	30	11-13	60
7.	Ж16	1.8	13	30	11-13	60
8.	М16	2.4	14	35	13-15	60
9.	Ж18	2.6	15	30	13-15	60
10.	М18	2.8	17	50	14-16	60
11.	Женщины	2.9	17	40	15-17	60
12.	Мужчины	3.3	19	50	15-17	60
13.	Ж35	2.4	15	40	14-16	60
14.	М35	2.8	18	40	14-16	60
15.	Ж45, Ж21К	2.2	13	40	13-15	60
16.	М45, М21К	2.5	16	35	13-15	60
17.	Ж55	1.8	12	30	12-14	60
18.	М55	2.4	13	30	13-15	60

Второй день, 01.07.2017, Кросс-лонг, 0830031811Я

№ п/п	Группа	Длина дистан- ции (км)	Кол- во КП	Набор высоты (м)	Масштаб карты	Контрольн ое время (мин.)
1.	Ж10	1.9	7	65	1:10000	60
2.	М10	2.0	8	80	1:10000	60
3.	Ж12	2.5	9	90	1:10000	90
4.	М12	2.7	10	100	1:10000	90
5.	Ж14	3.1	10	130	1:10000	120
6.	М14	4.5	14	170	1:10000	120
7.	Ж16	5.9	16	230	1:12500	120
8.	М16	7.5	19	350	1:12500	150
9.	Ж18	6.7	19	270	1:12500	150
10.	М18	8.6	19	400	1:12500	150
11.	Ж21К	6.8	17	270	1:12500	150
12.	М21К	7.3	19	290	1:12500	150
13.	Женщины	8.6	23	370	1:12500	150
14.	Мужчины	10.1	28	410	1:12500	150
15.	Ж35	6.4	19	250	1:12500	120
16.	М35	6.7	19	270	1:12500	120
17.	Ж45	5.9	16	230	1:10000	120
18.	М45	6.4	19	250	1:10000	120
19.	Ж55	4.5	14	170	1:10000	120
20.	М55	5.9	16	230	1:10000	120

Третий день, 02.07.2017, Кросс-эстафета - 3 человека, 0830071811Я

№ п/п	Группа	Длина дистан- ции (км)	Кол-во КП	Набор высоты, (м)	Вид дистанции	Контрольное время (мин.)
1.	Ж10	1.1	4	20	Кросс-классика	60
2.	М10	1.2	5	20	Кросс-классика	60
3.	Ж12	1.6	5	20	Кросс-классика	90
4.	М12	1.6	6	20	Кросс-классика	90
5.	Ж14	2.6-2.8	9	40	Кросс-эстафета	60 мин на 1-й этап 150 мин на эстафету
6.	М14	2.8-2.9	11	50	Кросс-эстафета	60 мин на 1-й этап 150 мин на эстафету
7.	Ж16	3.3-3.5	11	90	Кросс-эстафета	70 мин на 1-й этап 180 мин на эстафету
8.	М16	4.2-4.4	13	100	Кросс-эстафета	70 мин на 1-й этап 180 мин на эстафету
9.	Ж18	4.4-4.7	14	130	Кросс-эстафета	70 мин на 1-й этап 180 мин на эстафету
10.	М18	5.5-5.8	15	160	Кросс-эстафета	80 мин на 1-й этап 180 мин на эстафету
11.	Женщины	5.4-5.7	15	160	Кросс-эстафета	80 мин на 1-й этап 180 мин на эстафету
12.	Мужчины	6.4-6.6	19	180	Кросс-эстафета	80 мин на 1-й этап 180 мин на эстафету
13.	Ж35	5.1	16	180	Кросс-классика	120
14.	М35	6.4	19	190	Кросс-классика	120
15.	Ж45	4.8	14	130	Кросс-классика	120
16.	М45	5.3	16	160	Кросс-классика	120
17.	Ж55	3.5	11	100	Кросс-классика	120
18.	М55	4.3	14	130	Кросс-классика	120
19.	Ж21К	4.5	14	140	Кросс-классика	120
20.	М21К	5.4	16	160	Кросс-классика	120



ЦЕНТР СОРЕВНОВАНИЙ
ГБОУ «Железноводский
художественно-строительный техникум»
GPS-координаты:
N44°04.911' E43°04.745758

Эстафета, 02.07.2017

Спринт, 30.06.2017

3. Условия финансирования.

Расходы по участию в соревнованиях (проезд, питание, проживание, спортивное обслуживание, заявочный взнос) несут командирующие организации или сами участники.

Целевой заявочный взнос за 1 участника за 3 дня соревнований составляет:

- Мужчины, Женщины – 1200 руб.;
- Юноши, девушки (до 19 лет) – 900 руб.;
- Юноши, девушки (до 17 лет) – 900 руб.;
- Мальчики, девочки (до 15 лет) – 900 руб.;
- Мальчики, девочки (до 13 лет) – 600 руб.;
- Мальчики, девочки (до 11 лет) – 600 руб.;
- МЖ 21К - 900 руб.;
- МЖ 35 – 900 руб.;
- МЖ45 – 600 руб.;
- МЖ55– 600 руб.;
- OPEN – 450 руб.

Члены ФСО СК (при выполнении финансовых условий 2017 г.) оплачивают в соответствии с положением о заявочных взносах на 2017 год. Льгота предоставляется только членам ФСО СК имеющим постоянную регистрацию на территории Ставропольского края

При проведении соревнований будет использована система электронной отметки Sport Ident. Стоимость аренды ЧИПов 30 рублей в день.

Оплата заявочного взноса производится через банк по реквизитам:
Наименование получателя платежа: ФСО СК ИНН 2627014197 КПП 262701001 р/с № 40703810300000000097 в Филиале Банка «Новый Символ» (ЗАО) г. Железноводск БИК 040708732 к/с № 30101810200000000732.

В графе назначение платежа (дословно): «Целевой заявочный взнос на участие в соревнованиях (указать ФИО и обязательно название коллектива за кого уплачивается заявочный взнос, если лично то только ФИО), НДС не облагается».

Расходы производятся по следующим статьям:

- подготовка спортивных карт-схем;
- изготовление номеров;
- типографские и канцелярские расходы;
- дополнительные услуги автотранспорта на соревнованиях;
- подготовка дистанций;
- информационная поддержка соревнований.

7. Заявки на участие.

Предварительные заявки по форме на участие в соревнованиях должны поступить к организаторам не позднее 22 июня 2017 года.

Адреса для предварительных заявок:

ОнЛайн <http://sportident.ru/entry>

Заявки на участие в соревнованиях по форме, подписанные руководителем органа исполнительной власти субъекта Российской Федерации в области образования и региональной федерации спортивного ориентирования, иные необходимые документы представляются в мандатную комиссию в 1 экземпляре в день приезда.

К заявке прилагаются следующие документы на каждого участника:

- целевая медицинская справка на данные соревнования, если в официальной заявке на данного спортсмена отсутствует допуск врача,
- паспорт или документ, его заменяющий - с информацией о месте регистрации (оригинал);
- договор о страховании от несчастного случая (оригинал)
- зачетная классификационная книжка с подтверждением выполнения требований и норм соответствующего спортивного разряда или спортивного звания за последние два года.

8. Информация для участников соревнований.

Размещение участников:

ГБПОУ "ЖХСТ":

- общежитие "ЖХСТ" - 2-4 местные комнаты, душ на этаже - 350 руб. в сутки с человека (50 мест).
- палаточный лагерь на территории - 100 рублей в сутки с 1 человека, пользование душем - 50 рублей с 1 человека;
- размещение в спортивном зале на своих ковриках и спальнях мешках - 200 рублей в сутки с 1 человека (в стоимость входит пользование душем и туалетом);
- трехразовое питание в столовой 400 рублей

Бронирование мест - 8-928-359-46-55, Ольга Анатольевна.

Заказ питания - 8-928-348-28-81, Наталья Ивановна.

Заявки на проживание и питание необходимо подать до 22 июня.

Приготовление пищи в палаточном лагере возможно только на газовых горелках строго в отведенных местах!

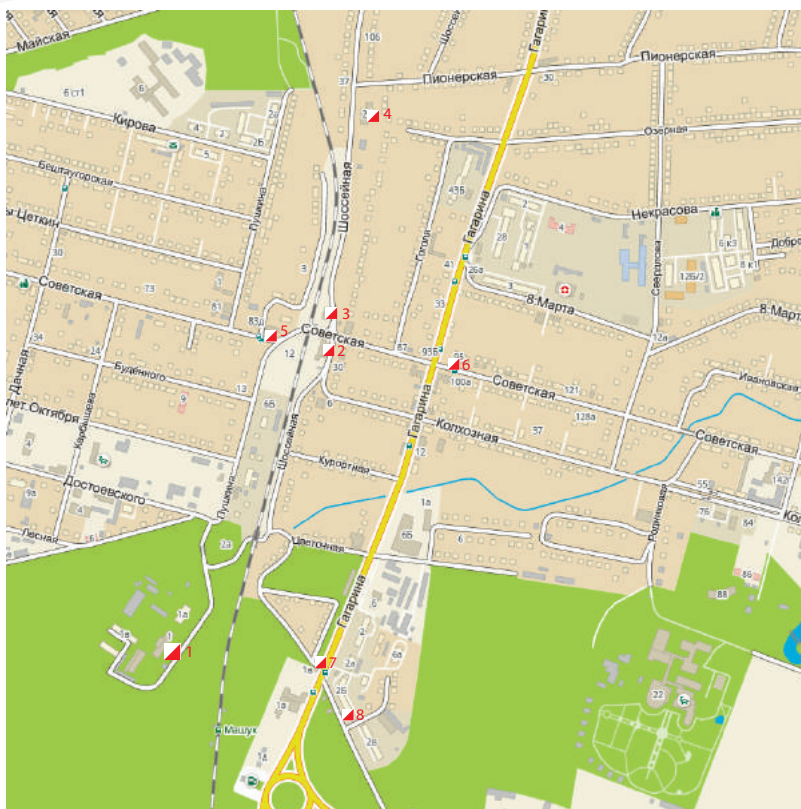
Хостел "Централь" www.centralhostels.ru - г. Пятигорск, ул. Карла Маркса 3/5, 8-928-8-111-595, 8-800-222-3-595.

Хостел "Свои" <http://hostel-pyatigorsk.ru> - г. Пятигорск, ул. Красная 5, 8-962-451-62-75

Хостел "Привал" <http://hostel-prival.ru> - г. Пятигорск, ул. Пирогова 17, 8-928-316-59-88; 8-988-099-20-26

Хостел "Жить просто" www.zhitprostohostel.ru, г. Пятигорск, ул. Чкалова 6 А, 8-988-108-80-80, г. Кисловодск, ул. Герцена 3 А, 8-988-708-32-42.

Хостел "OUTDOOR" www.outdoor-hostel.ru, г. Пятигорск, Курортный бульвар, 10, +79283073077, +79283073077



- 1 - Центр соревнований: ГБПОУ «ЖХСТ», пос. Иноземцево, ул. Пушкина, 1
- 2 - «Спейс» Рынок, пос. Иноземцево, ул. Шоссейная, 23
- 3 - «Санги стиль», хозяйственный магазин, пос. Иноземцево, ул. Шоссейная, 23а
- 4 - «Агрокомплекс», продовольственный магазин, пос. Иноземцево, ул. Советская, 83г
- 5 - Баня №2, пос. Иноземцево, ул. Шоссейная, 21
- 6 - «Янвик», продовольственный магазин, ул. Советская, 95
- 7 - «ИНТЕР2000», продовольственный магазин, пос. Иноземцево, ул. Гагарина, 1в
- 8 - «Фламинго», столовая, продовольственный магазин, пос. Иноземцево, ул. Гагарина, 26

Возможно заказать экскурсии

День недели	Время	Экскурсия	Выезд от ЖХСТ
Пт.	13:45	Чегемские водопады	700 руб.
Сб.	14:00	Медовые водопады	500 руб.
Еж.	15:00/18:00 19:00/21:00	Суворовские термальные ванны	300 руб.

Прием заявок на экскурсии за
Туристическое агентство РВС 8-928-013-03-64

ВНИМАНИЕ!!!

Любые тренировочные сборы на КМВ с использованием картографического материала перед данными соревнованиями должны быть согласованы с ФСО СК.

Пятигорск - Баринов Алексей Владимирович - ots-rosto@yandex.ru
Харченко Данил - fso-sk@mail.ru

Информация о соревнованиях на сайте <http://www.fso-sk.ru>