

ЖЕЛЕЗНОВОДСК  
2026



## ИНФОРМАЦИОННЫЙ БЮЛЛЕТЕНЬ №3

### ПРОГРАММА СОРЕВНОВАНИЙ

Дата	Мероприятие	Дисциплина	Место
23.04 Четверг	15:00 - 17:00	Комиссия по допуску участников	г. Железноводск, ул. Калинина, д.3
	15:00 - 17:00	Работа полигона	г. Железноводск, Курортное озеро
	18:00	Совещание с представителями команд	г. Железноводск, ул. Калинина, д.3
24.04 Пятница	С 9:00	Выдача номеров представителям команд	г. Железноводск, Курортное озеро, Арена соревнований
	10:00	Старт 1 дня	<b>Велокросс-классика (пролог)</b>
25.04 Суббота	10:00	Старт 2 дня	Пос. Иноземцево, Комсомольская поляна
	13:00	Окончание приема технических заявок на Велокросс-эстафета-2 человека	Арена соревнований, Палатка финиша.
26.04 Воскресенье	С 8:30	Выдача номеров представителям команд	г. Железноводск, Курортное озеро, Арена соревнований
	9:00	Старт 3 дня	<b>Велокросс-эстафета-2 человека, 0830281811Я</b>
	С 11:00	Награждение победителей и призеров по результатам 1 и второго вида программы	г. Железноводск, Курортное озеро, Арена соревнований
27.04 Понедельник		Отъезд участников соревнований	

## Состав ГСК.

- Главный судья: Данил Александрович Харченко, ССВК, Ставропольский край;
- Главный секретарь: Варвара Эдуардовна Князева, ССВК, Ставропольский край;
- Технический делегат: Александр Владимирович Свирь, ССВК, Московская область;
- Инспектор соревнований: Валерий Игоревич Глухов, СС1К, Московская область;

## Информация и информационное сопровождение.

- Официальный сайт ФСО Ставропольского края <https://fso-sk.ru> ;
- Социальные сети ВКонтакте: <https://vk.com/fsosk> ,

-

## Общая информация.

Комиссия по допуску участников пройдет: 23 апреля с 15:00 до 17:00, г. Железноводск, ул. Калинина, д. 3

Награждение победителей и призеров- г. Железноводск, Курортное озеро.

Во все дни соревнований на территории арен **ЗАПРЕЩЕНО** использовать любой картографический материал для разминки, анализа, разбора дистанций и т.д.

Парковка личного транспорта возможна только в местах, обозначенных на схемах.

На территории арен строго **ЗАПРЕЩЕНО КУРЕНИЕ!**

## Требования к участникам соревнований и условия их допуска.

В Кубке России и во **Всероссийских спортивных соревнованиях** участвуют сильнейшие спортсмены субъектов Российской Федерации, согласно [Положения о межрегиональных и всероссийских официальных спортивных соревнованиях по спортивному ориентированию на 2026 год.](#)

К участию в личных видах программы **Кубка России** допускаются спортсмены которым ко дню проведения соревнований исполнилось полных 18 лет, по группам:

**мужчины, женщины 2008 г.р. и старше** МЭ, ЖЭ квалификация не ниже I разряда

От спортивной сборной команды субъекта Российской Федерации для участия в эстафетах допускается в дисциплине велокросс – эстафета – 2 человека 3 смешанные эстафетные группы в составе которых должно быть 1 мужчина и 1 женщина.

**Всероссийских спортивных соревнований** допускаются спортсмены по группам:

**юноши, девушки (до 18 лет)** 2009-2011 г.р. М17, Ж17 квалификация не ниже II разряда;

**юноши, девушки (до 15 лет)** 2012-2013 г.р. М14, Ж14 квалификация не ниже Iю разряда;

От спортивной сборной команды субъекта Российской Федерации для участия в эстафетах в каждой возрастной категории допускается в дисциплине **велокросс – эстафета – 2 человека** 2 смешанные эстафетные группы, в составе которых должно быть 1 мужчина и 1 женщина.

## Правила соревнований и условия их проведения.

Соревнования проводятся в соответствии с **правилами вида спорта «Спортивное ориентирование»**, утвержденными приказом Министерства спорта РФ от «03» мая 2017 г. №403, положением о межрегиональных и всероссийских официальных спортивных соревнованиях по виду спорта «спортивное ориентирование» на 2026 г., программой соревнований и другими внутренними документами соревнований.

## Проведение и подведение итогов Кубка России:

- Спортивная дисциплина **велокросс – классика** проводится в 2 забега (пролог, финал). Протоколы старта пролога формируются в соответствии с Приложением № 4. Протоколы старта финала формируются в порядке обратном занятым местам в прологе. Занятые места определяются в финале соответствии с пунктом Правил 7.1.2.

- Спортивная дисциплина **велокросс – эстафета – 2 человека** проводится в 1 забег для смешанных эстафетных групп и состоит из 4 этапов. Этапы 1 и 3 проходят мужчины, этапы 2 и 4 проходят женщины. Расчетное время победителя на этапы 1–4 до 25 минут. Занятые места определяются по «общему принципу» в соответствии с пунктом Правил 7.2.4.1.1.

## Проведение и подведение итогов Всероссийских соревнований:

- Спортивная дисциплина **велокросс – классика** проводится в 2 забега (пролог, финал). Протоколы старта пролога формируются личной жеребьевкой в соответствии с пунктом Правил 6.22.6. Протокол старта финального забега формируется в порядке обратном занятым местам в прологе. Занятые места определяются по «выделенному принципу» в соответствии с пунктом Правил 7.2.4.3.3. Спортсмены, не имеющие результата в прологе, в финальном забеге стартуют в начале протокола в порядке, определенном личной жеребьевкой в соответствии с пунктом Правил 6.22.6.
- Спортивная дисциплина **велокросс – эстафета – 2 человека** проводится в 1 забег и состоит из 4 этапов. Этапы 1 и 3 проходят спортсмены женского пола, этапы 2 и 4 проходят спортсмены мужского пола (либо женского пола, если их более 1 в эстафетной группе). Занятые места определяются по «общему принципу» в соответствии с пунктом Правил 7.2.4.1.1.

## Номера участников.

**Ламинированные бланки под номера участников** выдаются при прохождении комиссии по допуску. Стартовые номера (клеящиеся) с 9:00 на арене соревнований. Стартовые номера выдаются по Субъектам РФ представителю Субъекта РФ. В случае утери или порчи выданного номера (или бланка номера) участник должен получить в Офисе аналогичный.

## Способ отметки.

Отметка на контрольных пунктах производится с помощью электронной системы SPORTident. Во все дни соревнований система будет работать в бесконтактном и контактном режимах, в зависимости от типа Чипа участника. Радиус срабатывания чипов SIAC-до 50 см. Бесконтактный режим в чипах SIAC после станции – «Очистка» активируется станцией «Проверка», деактивируется станцией "Финиш". Если чип не активирован, он будет работать в контактном режиме. Участник должен произвести отметку чипом на КП. Не забывайте очищать чипы перед стартом! Перед 1ой стартовой линией будет расположена станция "Тест SIAC"

Ответственность за сохранность и сдачу арендованных средств электронной отметки (ЧИПов) несет представитель команды. Стоимость поврежденного или потерянного оборудования SPORTident: бесконтактного чипа SIAC-10000руб.

## Финиш.

Финиш во все дни соревнований будет оборудован бесконтактным контуром SportIdent/ После прохождения финиша и считывания ЧИПа спортсмен самостоятельно убирает карту в подписанный пакет своего региона. Пакеты для сбора карт на финише расположены в порядке возрастания номеров регионов (01\_Респ.Адыгея, 02\_Респ.Башкортостан и т.д.). За несданную карту участник может быть дисквалифицирован.

## Карты

Выдаются только представителям команды по решению главного судьи.

Все стартовавшие участники, в том числе сошедшие с дистанции, обязаны пройти через финишный створ и произвести считывание ЧИПа в службе хронометража. После возвращения с дистанции всех участников команды, представитель команды обязан доложить об этом старшему судье финиша.

## Награждение.

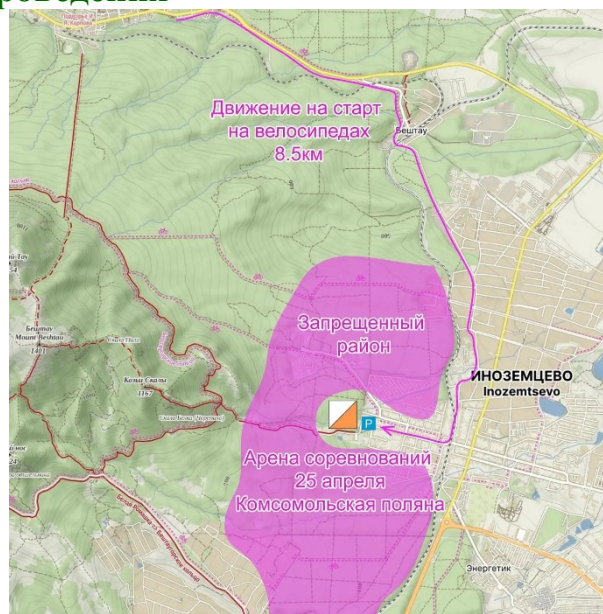
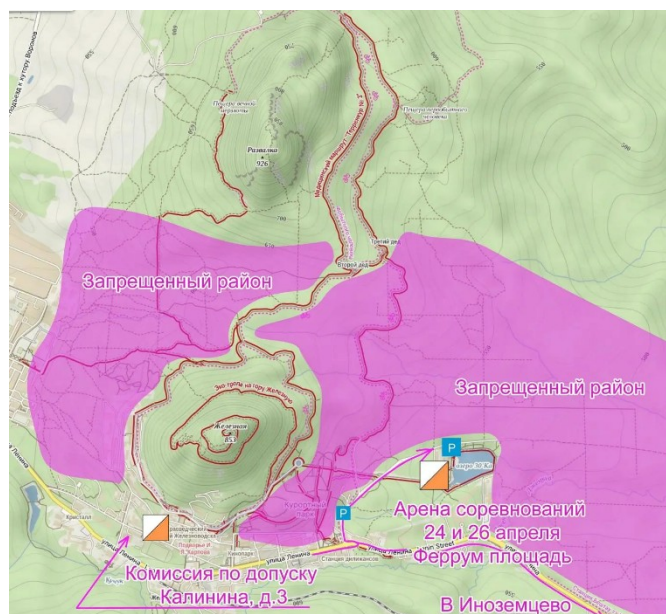
### Кубок России

- Спортсмены, занявшие призовые места (1, 2, 3) в личных дисциплинах программы Кубка России, в том числе спортсмены эстафетных групп, награждаются медалями и дипломами Минспорта России.
- Тренеры спортсменов, занявших первые места в личных видах программы спортивных соревнований, за исключением дисциплин, включающих слово «эстафета», награждаются дипломами Минспорта России.

### Всероссийские соревнования

Спортсмены, занявшие призовые места (1, 2, 3) в личных спортивных дисциплинах программы всероссийских спортивных соревнований, в том числе спортсмены эстафетных групп, награждаются медалями и дипломами регионального органа исполнительной власти в области физической культуры и спорта или региональной федерации спортивного ориентирования, на территории которых проводятся спортивные соревнования.

## Схема мест проведения



## Техническая информация

### 24.04.2026 Велокросс-классика (пролог)

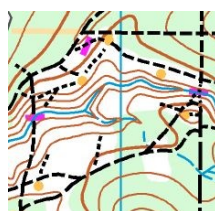
**Местность** представлена разными типовыми зонами на склоне вокруг горы Железная, с перепадом высот до 200м, со среднеразвитой сетью троп и дорог. Дорожная сеть представлена дорогами и тропами различного класса, от очень медленных, до очень быстрых: по квартальным просекам и техническим дорогам передвижение в основном медленное, по парковым дорожкам – быстрое. Грунт преимущественно представлен породой чернозем, в мокрую погоду может представлять трудности для передвижения на склонах, рекомендуются покрышки с соответствующей высотой протектора. Присутствуют заболоченные участки, пересечения оврагов и ручьев, а так же участки дорог, которые забрасывают бревнами местные жители. Ситуация с тропами, дорогами и бревнами показана на момент 12 апреля.

**Опасные места:** скользкие дороги и склоны (при дожде), пересечения оврагов и ручьев, бытовой мусор, а так-же дорожки (терренкуры) с гуляющими.

**Карта.** Масштаб 1:12500, сечение рельефа 5м. Формат карты А3, А4

Группа	Дистанция, км	Кол-во КП	Набор высоты, м	РВП	Формат карты
Мужчины, О1	11.4	14	485	50-55	А3
Женщины, О2	10.2	12	440	50-55	А3
М до 18	9.4	10	375	45-50	А3
Ж до 18	7.8	10	330	45-50	А3
М до 15	4.2	8	150	30-35	А4
Ж до 15	4.2	8	150	30-35	А4

Фрагменты карты:



## 25.04.2026 г. Велокросс-классика (финал)

**Местность** представлена склоном г. Бештау. Дорожная сеть представлена дорогами и тропами различного класса, от очень медленных до быстрых: квартальные просеки различного класса; дороги, идущие в склон; поселковые дороги, мототропы. В прилегающих к населённым пунктам районах, тропы и дороги образуют хаотичную сеть. В центре карты присутствует посёлок с оживлённым движением по основным улицам.

Грунт преимущественно представлен породой чернозем, в мокрую погоду может представлять трудности для передвижения на склонах. Присутствуют заболоченные участки, пересечения оврагов и ручьев, а так же участки дорог. Ситуация с тропами, дорогами и бревнами показана на момент 11 апреля.

**На дистанции предполагается транзитный проезд поселка, будьте осторожны и соблюдайте ПДД!**

**Опасные места:** скользкие дороги и склоны (при дожде), пересечения оврагов и ручьев, бытовой мусор, дороги с интенсивным движением в поселковой части.

**Карта.** Масштаб 1:10000, сечение рельефа 5м. Формат карты А3, А4

Группа	Дистанция, км	Кол-во КП	Набор высоты, м	РВП	Формат карты
Мужчины, О1	11.1	13	330	45-50	А3
Женщины, О2	10.5	15	320	45-50	А3
М до 18	9.3	12	300	45-50	А3
Ж до 18	8.3	15	240	45-50	А3
М до 15	5.4	9	140	30-35	А3
Ж до 15	5.2	8	125	30-35	А3

Фрагменты карты:



## 26.04.2026 г. Велокросс – эстафета - 2 человека

**Местность** представлена разными типовыми зонами на склоне горы Железная, в основном используется лесопарковая курортная часть, с перепадом высот до 140м. Дорожная сеть представлена дорогами и тропами различного класса, от очень медленных, до очень быстрых: по редко используемым тропинкам, квартальным просекам, техническим дорогам передвижение в основном медленное, по парковым дорожкам – быстрое. Основная часть дистанции проходит по городскому парку. Это место массового отдыха с большим количеством асфальтированных дорог, терренкуров, лестниц и бордюров. В основной части парка присутствуют подпорные стенки. В лесной зоне грунт преимущественно представлен породой чернозем, в мокрую погоду может представлять трудности для передвижения на склонах. Ситуация с тропами, дорогами и бревнами показана на момент 12 апреля.

**Опасные места:** скользкие дороги и склоны (при дожде), подпорные стены, лестницы, бордюры, незначительный автомобильный трафик, а так же дорожки с гуляющими. Возможны противоходы.

**Карта.** Масштаб 1:5000, сечение рельефа 5м. Формат карты А4

Группа	Длина этапа, км	Кол-во КП	Набор высоты, м	РВП на этап	РВП на эстафету
МЖ	3.1-3.5	9-11	140-160	15	55-60
МЖ до 18	2.8-3.2	8-10	130-140	15	55-60
МЖ до 15	2.1-2.5	6-7	85-100	15	55-60
О1, О2	3.5	11	160	20	

Фрагменты карты:

