

# ПЕРВЕНСТВО РОССИИ (лично-командные соревнования) ВСЕРОССИЙСКИЕ СОРЕВНОВАНИЯ по спортивному ориентированию ЖЕЛЕЗНОВОДСК 2025 6-10 ноября 2025 г.



## ИНФОРМАЦИОННЫЙ БЮЛЛЕТЕНЬ №1

### ОРГАНИЗАТОРЫ СОРЕВНОВАНИЙ:

- Министерство спорта Российской Федерации;
- Министерство физической культуры и спорта Ставропольского края;
- Федерация спортивного ориентирования России;
- Федерация спортивного ориентирования Ставропольского края;
- Администрация г. Железноводска, Ставропольский край



### ИНФОРМАЦИЯ И ИНФОРМАЦИОННОЕ СОПРОВОЖДЕНИЕ:

- Официальный сайт ФСО Ставропольского края <https://fso-sk.ru>
- Социальные сети ВКонтakte: <https://vk.com/fsosk>
- Телеграмм канал: [https://t.me/PR\\_Zelezn\\_2025](https://t.me/PR_Zelezn_2025)
- E-mail для связи с организаторами: [fso-sk@mail.ru](mailto:fso-sk@mail.ru)
- Телефон для связи с организаторами: +7(928)367 11 44, Данил Александрович Харченко

### МЕСТО И СРОКИ ПРОВЕДЕНИЯ СОРЕВНОВАНИЙ:

Соревнования проводятся в г. Железноводск, Ставропольский край, 6-10 ноября 2025 г.

### ПРОГРАММА СОРЕВНОВАНИЙ:

6 ноября	День приезда, Комиссия по допуску участников, официальная тренировка	г. Железноводск, СОК «СПАРТАК»
7 ноября	Кросс-классика-общий старт, 0830101811Я	г. Железноводск «Ferrum площадь»
8 ноября	Кросс-эстафета-4 человека, 0830081811Я (ПР) Кросс-спринт, 0830011811Я (ВС)	г. Железноводск «Ferrum площадь»
9 ноября	Кросс-спринт-общий старт, 0830091811Я	г. Железноводск, Парк им. С. Говорухина
10 ноября	Отъезд участников соревнований	

### ТРЕБОВАНИЯ К УЧАСТНИКАМ И УСЛОВИЯ ИХ ДОПУСКА:

#### УЧАСТНИКИ ПЕРВЕНСТВА РОССИИ:

Требования к спортсменам и условия участия – в соответствии с Положением о межрегиональных и всероссийских официальных спортивных соревнованиях по спортивному ориентированию на 2025 год:

- **Юниоры, Юниорки (до 24 лет)**  
2002-2004 г.р., квалификация не ниже I разряда;
- **Юниоры, Юниорки (до 21 года)**  
2005-2006 г.р., квалификация не ниже I разряда;
- **Юноши, Девушки (до 19 лет)**  
2007-2008 г.р., квалификация не ниже II разряда;
- **Юноши, Девушки (до 17 лет)**  
2009-2010 г.р., квалификация не ниже III разряда;
- **Юноши, Девушки (до 15 лет)**  
2011-2012 г.р., квалификация не ниже I ю. разряда;



В состав спортивной сборной команды субъекта Российской Федерации допускаются 7 человек в каждой возрастной категории.

От субъектов Российской Федерации, занявших 1 – 3 места в командном зачете Первенства России предыдущего года в составе спортивной сборной команды допускаются до 18 спортсменов в каждой возрастной категории.

От субъектов Российской Федерации, занявших 1 – 3 места в командном зачете на Первенстве федерального округа предыдущего и текущего годов в составе спортивной сборной команды допускаются до 14 спортсменов в каждой возрастной категории.

От субъекта Российской Федерации – организатора данных спортивных соревнований в составе спортивной сборной команды допускаются до 21 спортсмена в каждой возрастной категории.

От спортивной сборной команды субъекта Российской Федерации для участия в дисциплине кросс-эстафета-4 человека в каждой возрастной категории допускается 3 смешанные эстафетные группы, в составе которых должно быть не менее 2 девушек (юниорок).

### **УЧАСТНИКИ ВСЕРОССИЙСКИХ СОРЕВНОВАНИЙ:**

Требования к спортсменам и условия участия – в соответствии с Положением о межрегиональных и всероссийских официальных спортивных соревнованиях по спортивному ориентированию на 2025 год:

- **Мужчины, Женщины** 2001 г.р. и старше, квалификация не ниже I разряда;

### **ПРАВИЛА СОРЕВНОВАНИЙ И УСЛОВИЯ ПРОВЕДЕНИЯ:**

Соревнования проводятся в соответствии с правилами вида спорта "Спортивное ориентирование", утвержденными приказом Министерства спорта РФ от «03» мая 2017 г. №403, положением о межрегиональных, всероссийских официальных спортивных соревнованиях по виду спорта «спортивное ориентирование» на 2025 г., программой соревнований и другими внутренними документами соревнований.

### **ПРОВЕДЕНИЕ И ПОДВЕДЕНИЕ ИТОГОВ ПЕРВЕНСТВА РОССИИ:**

- Спортивная дисциплина **кросс – классика – общий старт** проводится в 1 забег по подгруппам сформированным по текущему рангу в соответствии с «Положением о российском ранге» утвержденным Президиумом ФСОП 7 декабря 2018 г. и «Перечнем ранговых стартов на 2025 г. Кроссовые дисциплины» утвержденным Президиумом ФСОП 11 апреля 2024 г. Задержка старта между подгруппами 15 секунд, количество спортсменов в подгруппе 24 человека.

Спортсмены, не имеющие результата в «ранге», стартуют в дополнительной последней подгруппе. Занятые места определяются в соответствии с пунктом Правил 7.1.8.

• Спортивная дисциплина **кросс – эстафета – 4 человека** проводится в 1 забег и состоит из 4-х этапов. Этапы 1 и 2 проходят юниоры (юноши), (либо юниорки (девушки), если их более 2 в эстафетной группе), этапы 3 и 4 проходят юниорки (девушки). Расчетное время победителя на этапы 1-4 не более 15 минут на каждый. Занятые места определяются по «международному принципу» в соответствии с пунктом Правил 7.2.4.1.2.

• Спортивная дисциплина **кросс – спринт – общий старт** проводится в 1 забег по подгруппам сформированным по текущему рангу в соответствии с «Положением о российском ранге» утвержденным Президиумом ФСОП 7 декабря 2018 г. и «Перечнем ранговых стартов на 2025 г. Кроссовые дисциплины» утвержденным Президиумом ФСОП 11 апреля 2024 г. Задержка старта между подгруппами 15 секунд, количество спортсменов в подгруппе 24 человека. Спортсмены, не имеющие результата в «ранге», стартуют в дополнительной последней подгруппе. Занятые места определяются в соответствии с пунктом Правил 7.1.8.

### **Командный зачет среди субъектов Российской Федерации**

подводится отдельно для возрастных категорий:

- юниоры (до 24 лет) плюс юниорки (до 24 лет);
- юниоры (до 21 года) плюс юниорки (до 21 года);
- юноши (до 19 лет) плюс девушки (до 19 лет);
- юноши (до 17 лет) плюс девушки (до 17 лет);
- юноши (до 15 лет) плюс девушки (до 15 лет)



Зачет подводится по сумме очков, начисленных по результатам, показанным в спортивных дисциплинах **кросс – классика-общий старт** и **кросс – эстафета – 4 человека**. В зачет в спортивных дисциплинах кросс – классика – общий старт идет сумма очков трех лучших результатов у юниоров (юношей) и трех лучших результатов у юниорок (девушек). В зачет в спортивной дисциплине кросс – эстафета – 4 человека идет сумма очков лучшей эстафетной группы.

### **ПРОВЕДЕНИЕ И ПОДВЕДЕНИЕ ИТОГОВ ВСЕРОССИЙСКИХ СОРЕВНОВАНИЙ:**

- Спортивная дисциплина **кросс – классика – общий старт** проводится в 1 забег. Занятые места определяются в соответствии с пунктом Правил 7.1.8.
- Спортивная дисциплина **кросс – спринт** проводится в 1 забег. Протоколы старта формируются личной жеребьевкой в соответствии с пунктом Правил 6.22.6. Занятые места определяются в соответствии с пунктом Правил 7.1.2.
- Спортивная дисциплина **кросс – спринт – общий старт** проводится в 2 забега (пролог, финал) В качестве пролога учитываются результаты спортивной дисциплины кросс – спринт. Финальный забег, проводится с задержанным стартом по подгруппам, определенным по занятым местам в 1 забеге (прологе). Задержка старта между подгруппами для возрастных категорий мужчины и женщины 15 секунд, количество спортсменов в подгруппе до 15 человек. Спортсмены, не имеющие результата в 1 забеге, стартуют в дополнительной последней подгруппе. Занятые места определяются по «выделенному принципу» в соответствии с пунктом Правил 7.2.4.3.3.





## **НАГРАЖДЕНИЕ ПОБЕДИТЕЛЕЙ И ПРИЗЁРОВ СОРЕВНОВАНИЙ:**

### **ПЕРВЕНСТВО РОССИИ:**

- Спортсмены, занявшие призовые места (1, 2, 3) в личных спортивных дисциплинах программы первенства России, в том числе спортсмены эстафетных групп, награждаются медалями и дипломами Минспорта России.
- Спортивные сборные команды субъекта Российской Федерации, занявшие призовые места (1, 2, 3) по итогам командного зачета, награждаются дипломами Минспорта России.
- Тренеры спортсменов, занявших первые места в личных видах программы спортивных соревнований (кросс-классика-общий старт, кросс-спринт-общий старт), награждаются дипломами Минспорта России

### **ВСЕРОССИЙСКИЕ СОРЕВНОВАНИЯ:**

Спортсмены, занявшие призовые места (1, 2, 3) в личных спортивных дисциплинах программы всероссийских спортивных соревнований, награждаются медалями и дипломами Федерации спортивного ориентирования Ставропольского края.

Организаторы спортивных соревнований вправе не обеспечивать призовым фондом и наградной атрибутикой спортсменов, не вышедших на награждение во время официальной церемонии.

### **ЗАЯВКА НА СОРЕВНОВАНИЯ:**

Предварительные заявки подаются представителем сборной команды субъекта до 22:00 31 октября 2025 г. через сервис Orgeo по адресу: <https://orgeo.ru/event/43873> Окончательная заявка на участие в спортивном соревновании, подписанная руководителем субъекта РФ в области ФК и спорта, региональной спортивной федерацией и врачом лечебно-физкультурного диспансера, представляются при прохождении комиссии по допуску участников в одном экземпляре.

На каждого спортсмена к заявке прилагаются следующие документы:

- паспорт гражданина Российской Федерации, а для лиц моложе 14 лет свидетельство о рождении;
- зачетная классификационная книжка с подтверждением выполнения требований и норм соответствующего спортивного разряда или выполнения требований и норм, соответствующих спортивному званию;
- копия документа субъекта Российской Федерации о наделении статусом «спортивная сборная команда субъекта Российской Федерации» коллектива, в который включен заявленный спортсмен;
- копия документа, выданного ФСОП, подтверждающего переход спортсмена из одной физкультурно-спортивной организации в другую физкультурно-спортивную организацию (если спортсмен в текущем году выступал за другой субъект Российской Федерации);
- полис страхования жизни и здоровья от несчастных случаев (оригинал);
- медицинская справка для допуска на данные соревнования, если в официальной заявке на данного спортсмена отсутствует допуск врача.

## УСЛОВИЯ ФИНАНСИРОВАНИЯ:

Расходы по участию в соревнованиях (проезд, питание, проживание, техническое обслуживание) несут командирующие организации. Финансирование технического обслуживания сборных команд, в состав которых включены спортсмены не достигшие 18 лет, оплачивается направляющей организацией (региональной федерацией или иной организацией).

Взнос на техническое обслуживание составляет:

- Юниоры, Юниорки (до 24 лет) 1200 руб./1 чел./соревнование
- Юниоры, Юниорки (до 21 года) 1200 руб./1 чел./соревнование
- Юноши, Девушки (до 19 лет) 1200 руб./1 чел./соревнование
- Юноши, Девушки (до 17 лет) 1200 руб./1 чел./соревнование
- Юноши, Девушки (до 15 лет) 1200 руб./1 чел./соревнование
- Мужчины, Женщины 1650 руб./1 чел./соревнование

На соревнованиях будет использоваться бесконтактная система SportIdent Air+. Станции отметки на дистанции и Финишный створ будут работать в контактном и бесконтактном режимах отметки (в зависимости от типа ЧИПа участника). Стоимость аренды контактных ЧИПов 50 рублей в день, Бесконтактных ЧИПов -150 рублей в день.

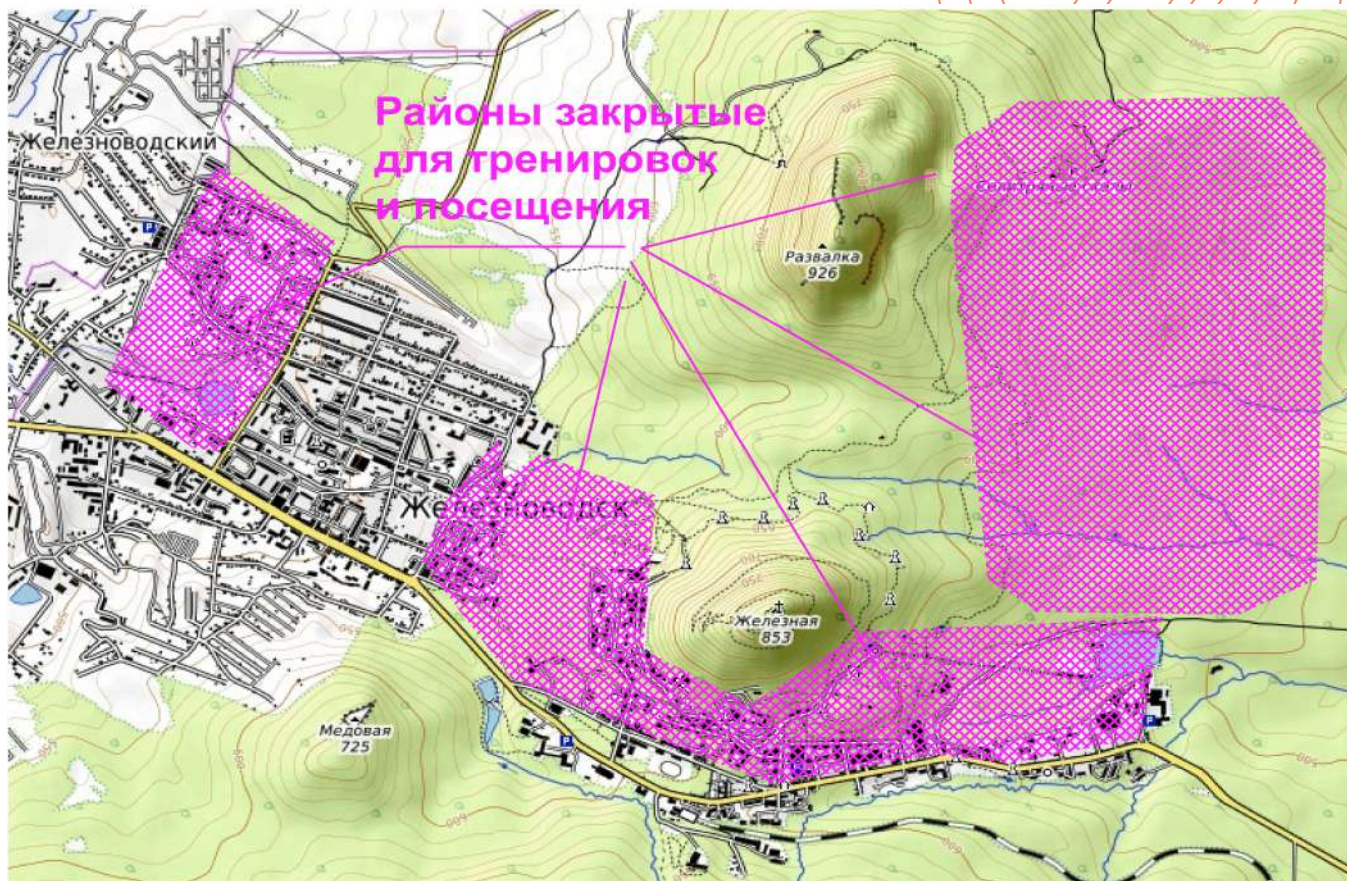
Оплата заявочного взноса производится через банк, со счета командирующей организации, по реквизитам:

ФСО СК, ИНН 2627014197, КПП 262701001, БИК 040702734, к/с 30101810400000000734

Филиал № 4 ПАО КБ "Центр-инвест" р/с 40703810104000000006

Назначение платежа: «Целевой заявочный взнос на участие в соревнованиях (указать обязательно название коллектива (Сборной команды Субъекта РФ) за кого уплачивается взнос; НДС не облагается».

## РАЙОНЫ, ЗАКРЫТЫЕ ДЛЯ ТРЕНИРОВОК С ЛЮБЫМ КАРТМАТЕРИАЛОМ:





## ОСОБЕННОСТИ МЕСТНОСТИ:

Районы соревнований: городская территория, парки и лесопарки города Железноводска; восточные склоны гор Железная и Развалка.

Местность представляет собой склоны гор, прорезанные лощинами и оврагами, с перепадом высоты 15 – 45 метров. Высота над уровнем моря от 450 до 650 метров. На склонах оврагов и лощин часто встречаются оползневые формы рельефа. По дну оврагов текут ручьи и временные водотоки. Русло ручьёв часто с камнями.

Грунт твёрдый, но после дождей размокает. Встречаются камни и скальные ситуации. Лес лиственный: дуб, бук, клён. Сосна растёт только в посадках, но достаточно редко. Проходимость леса от среднепроходимой до труднопроходимой. Чистого леса мало. Лес с подлеском, или поваленные ветки после осадков в виде ледяного дождя. Залесённость 97%. Дорожная сеть развита.

Карты скорректированы в 2025 году. Масштабы карт 1:4 000, 1:10 000, сечение рельефа – 5 м. Формат карт 21х30 см.

## ОБРАЗЦЫ КАРТ:



## ВОЗМОЖНОСТИ ПРОВЕДЕНИЯ ТРЕНИРОВОК И СБОРОВ:

Любые тренировочные сборы с использованием картографического материала должны быть согласованы с организаторами соревнований. Почта для связи [fso-sk@mail.ru](mailto:fso-sk@mail.ru)

## ВАРИАНТЫ РАЗМЕЩЕНИЯ УЧАСТНИКОВ СОРЕВНОВАНИЙ:

### г. Железноводск

"Княжна Мери" ул. Лермонтова 4, тел. +7(87932)21-003; 8(938)349-11-60;

Eco Hotel Green House, ул. Ленина, 67, тел. 8(800)222-23-54;

Лагерь отдыха "Бештау" (ст. Бештау), тел. +7(928)374-83-48 - Павел Иванович (возможна организация питания).

### г. Кисловодск

Группа санаториев Курортного управления: санаторий им. Семашко, санаторий им. Орджоникидзе, санаторий им. Георгия Димитрова.

Для бронирования мест и организации трансфера обращаться в отдел бронирования: (87937) 7-50-40; 8(928)971-33-44, Дмитрий Валерьевич. Бесплатный звонок 88007000928.

л/о "Сосновый Бор", 8(909)766-21-68, Андрей Леонович, [sosnovijborl@rambler.ru](mailto:sosnovijborl@rambler.ru)

Хостел "Outdoor", 8(928)307-30-77, [www.outdoor-hostel.ru](http://www.outdoor-hostel.ru), Курортный бульвар 10

### г. Пятигорск

Хостел "Централь", 8(928)811-15-95, пос. Горячеводский, ул. Кирова, 31 (питание); пос. Горячеводский, ул. Советская, 36; г. Железноводск, ул. Чапаева, 31 (питание)

Хостел "Свои", 8(928)312-28-00 <http://hostel-pyatigorsk.ru>, ул. Красная, 5

Хостел "Привал", 8(928)316-59-88; 8(962)445-02-15 <http://hostel-prival.ru>, ул. Пирогова 17

Хостел "Жить просто", 8(988)108-80-80, [www.zhitprostohostel.ru](http://www.zhitprostohostel.ru)

Хостел "Friends", 8(928)818-01-86, ул. Красная, [www.friendshostel.ru](http://www.friendshostel.ru)

# ЖДЕМ ВАС В ЖЕЛЕЗНОВОДСКЕ!