



КУБ
РОССИИ
ВСЕРОССИЙСКИЕ СОРЕВНОВАНИЯ

К '18
ССИИ

3 - 7 апреля

город-курорт
Кисловодск



информационный бюллетень

1. Место и сроки проведения соревнований.

г. Кисловодск с 03 по 07 апреля 2018 года

2. Организаторы соревнований.

- Министерство спорта России;
- Министерство физической культуры и спорта Ставропольского края;
- Федерация спортивного ориентирования России;
- Федерация спортивного ориентирования Ставропольского края;
- Комитет по физической культуре, спорту и туризму г. Кисловодска.

3. Требования к участникам соревнований и условия их допуска.

В Кубке России и всероссийских спортивных соревнованиях участвуют сильнейшие спортсмены субъектов Российской Федерации согласно Положению о соревнованиях.

К участию в Кубке России допускаются спортсмены по группам:

Мужчины и Женщины 2000 г.р. и старше

К участию в личных видах программы всероссийских спортивных соревнований допускаются спортсмены по группам:

- юноши, девушки (до 19 лет) 2000 – 2001 годов рождения;
- юноши, девушки (до 17 лет) 2002 – 2003 годов рождения;
- юноши, девушки (до 15 лет) 2004 – 2006 годов рождения;

К участию в личных видах программы краевых соревнований допускаются спортсмены по группам: OPEN.

4. Программа соревнований.

<i>Дата</i>	<i>Время</i>	<i>Мероприятие</i>	<i>Дисциплина</i>	<i>Место</i>
03 апреля	10:00 – 17:00	Комиссия по допуску участников		Нарзанная галерея г. Кисловодск
04 апреля	11:00	Старт 1 дня	Кросс – многодневный (пролог)	г. Кисловодск
05 апреля		Старт 2 дня	Кросс – многодневный (финал) 0830051811Я	г. Кисловодск
06 апреля		Старт 3 дня	Кросс – лонг - общий старт 0830111811Я	г. Пятигорск
07 апреля		Отъезд команд		

5. Условия финансирования.

Расходы по участию в соревнованиях (проезд, питание, проживание, спортивное обслуживание, заявочный взнос) несут командирующие организации или сами участники.

Заявочный взнос за участие в соревнованиях составляет:

- для группы OPEN – 150 рублей /день
- для групп МЖ 14; 16; 18, – 1050 рублей/ соревнование
- для групп МЖ Э – 1350 рублей/соревнование

Члены ФСО СК (при выполнении финансовых условий 2018 г.) оплачивают согласно положения о заявочных взносах. Льгота предоставляется только членам ФСО СК имеющим постоянную регистрацию на территории Ставропольского края

При проведении соревнований будет использована система электронной отметки Sport Ident. Стоимость аренды ЧИПов 30 рублей в день.

Оплата заявочного взноса производится через банк по реквизитам: Наименование получателя платежа: ФСО СК ИНН 2627014197 КПП 262701001 БИК 040702734, к/с 30101810400000000734, Филиал №4 ПАО КБ "Центр-инвест", р/с 40703810104000000006. В графе назначение платежа (дословно): «Целевой заявочный взнос на участие в соревнованиях (указать ФИО и обязательно название коллектива за кого уплачивается заявочный взнос, если лично то только ФИО), НДС не облагается».

При подаче предварительной заявки после указанного срока при прохождении мандатной комиссии уплачивается дополнительный взнос в размере 50 рублей за каждого участника.

Расходы производятся по следующим статьям:

- подготовка спортивных карт-схем;
- изготовление номеров;
- типографские и канцелярские расходы;
- дополнительные услуги автотранспорта на соревнованиях;
- подготовка дистанций;
- информационная поддержка соревнований.

3. Заявки на участие.

Предварительные заявки по форме на участие в соревнованиях должны поступить к организаторам не позднее 30 марта 2018 года.

Адреса для предварительных заявок:

ОнЛайн <http://sportident.ru/entry>

Заявки на участие в соревнованиях по форме, подписанные руководителем органа исполнительной власти субъекта Российской Федерации в области образования и региональной федерации спортивного ориентирования, иные необходимые документы представляются в мандатную комиссию в 1 экземпляре в день приезда.

К заявке прилагаются следующие документы на каждого участника:

- целевая медицинская справка на данные соревнования, если в официальной заявке на данного спортсмена отсутствует допуск врача,
- паспорт или документ, его заменяющий - с информацией о месте регистрации (оригинал);
- договор о страховании от несчастного случая (оригинал)
- зачетная классификационная книжка с подтверждением выполнения требований и норм соответствующего спортивного разряда или спортивного звания за последние два года.

7. Условия подведения итогов

Спортивные соревнования проводятся в личных спортивных дисциплинах, в том числе, в эстафетах.

Спортивная дисциплина **кросс - многодневный** проводится в 2 забега. Занятые места определяются по «суммарному принципу» в соответствии с пунктом Правил 7.2.4.3.1.

Спортивная дисциплина **кросс – лонг - общий старт** проводится в 1 забег. Занятые места определяются в соответствии с пунктом Правил 7.1.8.

В личных видах программы спортивных соревнований результаты определяются по времени в соответствии с Правилами вида спорта.

8. Награждение участников

Участники занявшие 1-3 места награждаются медалями и грамотами за каждый вид соревнований.

9. Предварительная спортивно-техническая информация

04.04.2018 Многодневный кросс, Пролог 1

Местность в районе города Кисловодска, под названием гора Кольцо, расположена на высоте 800-1200 метров над уровнем моря. Представляет собой расчленённый логами склон. По всему склону встречаются скальные выходы, каменные россыпи и одинокие камни. Лес смешанный, местами с густым подлеском. В районе много открытых и полуоткрытых мест. Очень часто сосновые посадки идут по искусственным террасам. По всему району хаотично растут колючие кустарники. Дорожная сеть развита. Опасные места - крутые склоны, скальные выходы. Высота скал до 30 метров.

	Группа	Длина дистанции, м.		Кол-во КП	Набор высоты, м.	Ожидаемое время победителя, мин.
		До пресс-КП	Общая			
1	МЭ		9500			75
2	ЖЭ		7000			65
3	М18		7700			50
4	Ж18		6000			50
5	М16		7000			45
6	Ж16		5500			45
7	М14		3700			35
8	Ж14		3300			35
9	open		3500			35

05.04.2018 Многодневный кросс, Финал

	Группа	Длина дистанции, м.		Кол-во КП	Набор высоты, м.	Ожидаемое время победителя, мин.
		До пресс-КП	Общая			
1	МЭ		5500			40
2	ЖЭ		4200			40
3	М18		4500			30
4	Ж18		3700			30
5	М16		3700			25
6	Ж16		2800			25
7	М14		2000			25
8	Ж14		1800			25
9	open		2000			25

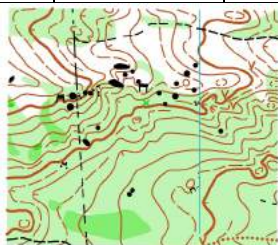


06.04.2018

Кросс лонг- общий старт

Местность горная, представлена участком восточного склона горы Бештау .рельеф овражистого типа с оползневыми формами на склонах ,встречаются отдельные камни ,скальные выходы и промоины, большое количество деталей мелкого рельефа.Залесенность-95%,лес лиственный хорошей и средней проходимости с обширными площадями порослью. Грунт в основном мягкий ,на склонах встречается каменистый грунт .Развитая сеть троп и дорог, прямоугольная просек через 300-400м.(просеки имеют свою особенность сомкнутые кроны деревьев и не всегда заметны при их пересечении особенно в оврагах).

	Группа	Длина дистанции, м.		Кол-во КП	Набор высоты, м.	Ожидаемое время победителя, мин.
		До пресс-КП	Общая			
1	МЭ		10500			75
2	ЖЭ		8000			65
3	М18		9200			60
4	Ж18		6500			55
5	М16		7500			50
6	Ж16		5000			45
7	М14		4500			40
8	Ж14		3700			35
9	open		4500			35



10. Информация для участников соревнований.

Центр соревнований: Нарзанная галерея, г. Кисловодск

Размещение участников:

г. Кисловодск

Группа санаториев Курортного управления: санаторий им. Семашко, санаторий им. Орджоникидзе, санаторий им. Георгия Димитрова.

Для бронирования мест и организации трансфера обращаться в отдел бронирования: (87937) 7-50-40; 8(928)971-33-44, Дмитрий Валерьевич.

Санаторий «Пикет» - <http://www.piket-kmv.ru/>, 8 (87937) 9-80-62, г. Кисловодск, гора Пикет;

Санаторий «Солнечный» - <https://www.кисловодск-санаторий-солнечный.рф/>, 8-928-377-20-00, г. Кисловодск ул. Куйбышева дом 66;

л/о «Сосновый Бор» - 8(909)7662168 Андрей Леонович, sosnovijbor1@rambler.ru

Хостел "Жить просто" www.zhitprostohostel.ru, г. Кисловодск, ул. Герцена 3 А, 8-988-708-32-42.

Хостел "Outdoor" www.outdoor-hostel.ru, г. Кисловодск, Курортный бульвар 10, 8-928-307-30-77

г. Ессентуки

Санаторий «Виктория» <http://www.victoria-essentuki.ru>

Специена для участников соревнований от 990 р. /чел. с двухразовым питанием.

Возможна организация трансфера.

Ведущий специалист отдела продаж Эмилия, 8-938-310-82-82.

г. Ессентуки, ул. Пушкина, 22г. Ессентуки

г. Пятигорск

Хостел "Централь" www.centralhostels.ru - г. Пятигорск, ул. Карла Маркса 3/5, 8-928-8-111-595, 8-800-222-3-595.

Хостел "Свои" <http://hostel-pyatigorsk.ru> - г. Пятигорск, ул. Красная 5, 8-962-451-62-75

Хостел "Привал" <http://hostel-prival.ru> - г. Пятигорск, ул. Пирогова 17, 8-928-316-59-88; 8-988-099-20-26

Хостел "Жить просто" www.zhitprostohostel.ru, г. Кисловодск, ул. Герцена 3 А, 8-988-708-32-42.

Пансионат «Искра» - <http://iskra-kmw.ru/>, 8 (8793) 40-56-82, г. Пятигорск, ул. К. Маркса, 7.

Санаторий «Руно» - <https://www.runokmv.com/>, 8 (879) 339-02-66, 339-22-91, г. Пятигорск, пр-т Кирова, 28

г. Железноводск

Лагерь отдыха «Бештау» (ст. Бештау) - +7(928)374-83-48 – Павел Иванович (возможна организация питания).

Санаторий «Долина нарзанов» (ст. Бештау) - +7(928)361-88-55, +7(928)222-55-14, ropaj_ep@rzdz.ru Ропай Елена Павловна.

Санаторий "им. Н. К. Крупской" - 8(87932) 4-17-56 отдел бронирования.

Апартаменты «Княжна Мери» - <http://meri-kmv.ru/>, 8(87932)4-28-94, г. Железноводск, ул. Лермонтова, 7а,

Пансионат «Альянс» - <http://www.alyans-spa.ru/>, 8 (906) 440-84-95, 8 (87932) 4-76-85, г. Железноводск, ул. Ленина, 9

Гостевой дом «Дорф» - <http://www.main-dorf.ru/>, +7 (918) 779-20-35, г. Железноводск, ст. Бештау, ул. Ленинградская, 21

Гостиница «Жемчужина Кавказа» - 8(905)411-19-07 отдел бронирования.

Пансионат «Геолог Казахстана» - 8 (87932) 5-54-90, 5-50-25 отдел бронирования.

Общежитие ЖХСТ (пос. Иноземцево, ст. Машук): +7(928)359-46-55 – Ольга Анатольевна.

Отель «Маск» - <http://maskhotel.ru/> Тел.: 8 (800) 100-34-54; +7 (962) 01-000-55; +7 (8793) 22-10-01, г. Железноводск, пос. Иноземцево, пер. Промышленный, 5

Гостиницы и пансионаты КМВ.

Частный сектор.

Подробная информация будет опубликована в Информационном бюллетене №2

ВНИМАНИЕ!!!

Любые тренировочные сборы на КМВ с использованием картографического материала перед данными соревнованиями должны быть согласованы с ФСО СК.

Железноводск - Косенко Виктор Михайлович - kosenko.vik@rambler.ru

Пятигорск - Баринов Алексей Владимирович - ots-rosto@yandex.ru

Данил Харченко - fso-sk@mail.ru

Информация о соревнованиях на сайте <http://www.fso-sk.ru>

ЗАКРЫТЫЕ ДЛЯ ТРЕНИРОВОК РАЙОНЫ

